



**АДМИНИСТРАЦИЯ ГАТЧИНСКОГО МУНИЦИПАЛЬНОГО РАЙОНА
ЛЕНИНГРАДСКОЙ ОБЛАСТИ**

КОМИТЕТ ОБРАЗОВАНИЯ

РАСПОРЯЖЕНИЕ

07.08.2019

г. Гатчина

№ 04-20-359-1/19

ОБ УТВЕРЖДЕНИИ НОРМАТИВНЫХ ДОКУМЕНТОВ ПО РЕАЛИЗАЦИИ РЕГИОНАЛЬНОГО ИННОВАЦИОННОГО ПРОЕКТА «ПСИХОЛОГИЧЕСКОЕ ПРОЕКТИРОВАНИЕ БЕЗОПАСНОГО ОБРАЗОВАТЕЛЬНОГО ПРОСТРАНСТВА РЕГИОНА В СИСТЕМЕ ОБРАЗОВАНИЯ ГАТЧИНСКОГО МУНИЦИПАЛЬНОГО РАЙОНА

В целях реализации регионального инновационного проекта «Психологическое проектирование безопасного образовательного пространства региона» в системе образования Гатчинского муниципального района

1. Утвердить:

1.1. Концепцию психологической безопасности образовательного пространства Гатчинского муниципального района (Приложение №1);

1.2. «Дорожную карту» реализации проекта (Приложение №2);

1.3. Организационно-управленческую модель обеспечения психологической безопасности образовательного пространства Гатчинского муниципального района (Приложение №3);

1.4. Диагностический пакет для мониторинга результативности реализации проекта (Приложение №4).

2. Руководителям общеобразовательных учреждений района обеспечить реализацию основных направлений инновационного проекта, Концепции и мероприятий «Дорожной карты», в части, касающейся общеобразовательных организаций.

3. Контроль за исполнением данного распоряжения возложить на Яковлеву О. В. заместителя председателя комитета образования Гатчинского муниципального района.

Председатель комитета

С. В. Попков

КОНЦЕПЦИЯ ПСИХОЛОГИЧЕСКОЙ БЕЗОПАСНОСТИ ОБРАЗОВАТЕЛЬНОГО ПРОСТРАНСТВА ГАТЧИНСКОГО МУНИЦИПАЛЬНОГО РАЙОНА

ГАОУ ДПО «Ленинградский областной институт развития образования» с 2013 по 2017 год являлся инновационной площадкой Российской академии образования по теме **«Создание и внедрение системы сопровождения психологической безопасности субъектов образовательного пространства Ленинградской области»**.

Участниками инновационного проекта стали *24 общеобразовательных организации Ленинградской области из 11 муниципальных районов Ленинградской области: Всеволожский, Волосовский, Выборгский, Гатчинский, Лужский, Тосненский, Бокситогорский, Подпорожский, Кировский, Киришский, Волховский*. В общей сложности в эксперименте было задействовано 1114 старшеклассников; 395 младших школьников; 459 педагогов. Деятельность инновационной площадки получила высокую оценку и в соответствии с Распоряжением РАО от 12.04.2018 г. №2 ГАОУ ДПО «Ленинградский областной институт развития образования» вновь присвоен статус инновационной площадки Российской академии образования по теме «Психологическое проектирование безопасного образовательного пространства региона» (на примере Ленинградской области. Протокол №1 от марта 2018 г./Регистрационный № А - 30.03.2018-2 от 12.04.2018 г.)

Научное руководство инновационной площадкой осуществляют академик РАО, доктор психологических наук, профессор *И.А. Баева* и почетный профессор РАО, доктор педагогических наук, профессор *С.В. Тарасов*. Ответственный за научно-методическое и координационное руководство инновационной площадкой - кандидат педагогических наук доцент, заведующий кафедрой педагогики и психологии ГАОУ ДПО «ЛОИРО» *Васютенкова И.В.*

Целью инновационного проекта является разработка и апробация управленческо-организационной модели, обеспечивающей психологически безопасное образовательное пространство региона. Основная идея проектной деятельности заключается в определении психологических основ проектирования безопасного образовательного пространства региона и организационно-управленческих технологий ее создания.

Распорядительным документом комитета образования Гатчинского муниципального района фиксируется решение о реализации в системе образования района муниципальной части проекта, определяются образовательные организации – участники проекта, создаются координирующие органы, утверждается концепция обеспечения психологической безопасности образовательного пространства района, утверждается дорожная карта реализации проекта.

Федеральный закон от 29.12.2012 N 273-ФЗ (ред. от 06.03.2019) «Об образовании в Российской Федерации» одним из принципов государственной политики в сфере образования называет гуманистический характер образования, приоритет жизни и здоровья человека, прав и свобод личности, свободного развития личности, воспитание взаимоуважения, трудолюбия, гражданственности, патриотизма, ответственности, правовой культуры, бережного отношения к природе и окружающей среде, рационального природопользования.

Федеральные государственные образовательные стандарты определяют требования к условиям реализации образовательных программ. Результатом реализации требований к условиям реализации образовательной программы должно быть создание образовательной среды, гарантирующей охрану и укрепление физического, психологического и социального здоровья обучающихся, комфортной по отношению к обучающимся и педагогическим работникам.

Гуманистическая психология, являющаяся основой превращения образования в развивающую личность систему, считает, что самый главный источник развития человека, движущая сила – находится в самом человеке. Однако для того, чтобы включились внутренние механизмы личностного роста, необходимы определенные условия. На начальных этапах развития ведущее место среди этих условий занимают условия социальные, содержащиеся во взаимодействии участников образовательной среды. Психологическую безопасность образовательной среды мы рассматриваем как важнейшее условие, позволяющее придать образовательной среде развивающий характер.

Система образования Гатчинского муниципального района является участником реализации Ленинградского областного проекта «Психологическое проектирование безопасного образовательного пространства региона».

Целью муниципального проекта является создание условий, позволяющих каждой образовательной организации разработать (перестроить) и внедрить в практику организационно-управленческую модель, обеспечивающую психологическую безопасность образовательной среды конкретной образовательной организации. Трансформация организационно-управленческой модели предусматривает анализ существующей модели управления функционированием образовательной организации и разработка более эффективной модели путем включения новых элементов в управленческую структуру и (или) изменение функций существующих структурных элементов (ПМПК, методическая служба, система воспитательной работы, Служба медиации, Совет профилактики и пр.) с позиций обеспечения психологической безопасности.

В ходе реализации Муниципального проекта должны быть созданы условия (организационные, информационные, образовательно-методические) для разработки образовательными организациями Гатчинского муниципального района собственных проектов, направленных на обеспечение психологической безопасности образовательной среды каждой образовательной организацией за счет повышения психологической культуры участников образовательных отношений.

Задачи муниципального проекта:

1. Создание информационно-образовательного поля проекта, обеспечивающего единое понимание участниками концепции проекта (сайт, курсы повышения квалификации, методические рекомендации, семинары, консультации, обмен опытом в профессиональном сообществе).

2. Оказание методической помощи образовательным организациям Гатчинского муниципального района в разработке и внедрении организационно-управленческих моделей, обеспечивающих психологическую безопасность образовательной среды каждой образовательной организацией за счет повышения психологической культуры участников образовательных отношений.

3. Мониторинг результативности функционирования разработанных и реализуемых образовательными организациями района организационно-управленческих моделей обеспечения безопасной образовательной среды.

4. Обобщение опыта образовательных организаций по созданию психологически безопасной образовательной среды.

Данная концепция задает единую теоретическую основу (принципы, подходы, понятийный аппарат) и цель - обеспечить психологическую безопасность образовательного пространства Гатчинского муниципального района. Теоретическую основу проекта составляют концепция психологической безопасности, разработанная под руководством доктора психологических наук, профессора И. А. Баевой и понятие «психологическая культура», оформленное в трудах отечественных психологов.

Концепция психологической безопасности образовательной среды - это система взглядов на обеспечение безопасности участников от угроз позитивному развитию и психическому здоровью в процессе педагогического взаимодействия.

Основные положения концепции психологической безопасности образовательной среды.

1. Образование есть отрасль человекопроизводства. Это означает, что школа как социальный институт, производящий «сверхсложный продукт» - личность, способную к самоактуализации, - должна создавать стабильные условия для его производства, использовать технологии, которые в минимальной степени несут в себе риск вреда процессу формирования и развития личности, обеспечивать его устойчивость и сопротивляемость негативным воздействиям социальной среды. В психологическом смысле можно говорить о том, что, если в авторитарной системе социальные институты (в том числе и школа) созданы для контроля над человеком, то в гуманистической парадигме они обеспечивают человеку «чувство базового удовлетворения», создают условия для развития и раскрытия личностного потенциала.

2. Образовательная среда является частью образовательного пространства. Образовательное пространство имеет территориальную обозначенность и качественные характеристики, позволяющие полноценно удовлетворять потребности в развитии, социализации и культурной идентификации детей и молодежи при обязательном соблюдении их безопасности. Организационной структурой, обеспечивающей решение этих задач, выступает образовательная система, она включает в себя отдельные образовательные учреждения, психолого-педагогической сутью которых является создание образовательной среды. Важным условием, придающим образовательной среде развивающий характер, является ее психологическая безопасность. Единое образовательное пространство создается за счет образовательной политики, направленной на сохранение и укрепление физического, психического, социального здоровья всех субъектов системы образования. На уровне школы это выражается в системе мер, направленных на предотвращение угроз для позитивного, устойчивого развития личности. В психологическом смысле - это создание и внедрение технологий сопровождения психологической безопасности образовательной среды.

3. Для психологической безопасности образовательной среды существуют угрозы. Основной угрозой во взаимодействии участников образовательной среды является получение психологической травмы, в результате которой наносится ущерб позитивному развитию и психическому здоровью, удовлетворению основных потребностей, т. е. возникает препятствие на пути самоактуализации. Основным источником психотравмы - психологическое насилие в процессе взаимодействия.

В организационном аспекте угрозу здоровью участников образовательной среды создает неразвитость системы психологической помощи, в результате чего деятельность службы сопровождения в системе образования оказывается неэффективной.

Устранение перечисленных угроз в образовательной среде будет способствовать снижению психологических опасностей в образовательном пространстве, а в более широком масштабе – способствовать распространению безопасных отношений участников в социальной жизни.

Психологически безопасными можно считать такие межличностные отношения, которые вызывают у участников чувство принадлежности (референтной значимости среды), убеждают человека, что он пребывает вне опасности (отсутствие вышеперечисленных угроз), укрепляют психическое здоровье.

4. Психологическую безопасность образовательной среды необходимо обеспечить. Обеспечение психологической безопасности образовательной среды и, как следствие, охрана и поддержание психологического здоровья ее участников должно быть приоритетным направлением деятельности службы практической психологии в образовании.

Наглядным отображением концепции является модель психологической безопасности образовательной среды.



К психологическим характеристикам образовательной среды, способствующим сохранению и обеспечению психологической безопасности, относят доброжелательную атмосферу, высокие ожидания от работы учащихся и воспитанников без предвзятости, высокий уровень вовлеченности в образовательную среду и обучение социальным навыкам взаимодействия, повышение родительского и общественного участия, поддержка учащихся и воспитанников в периоды возрастных кризисов, удовлетворенность взаимоотношениями между участниками образовательных отношений, уважительное отношение, возможность обратиться за помощью, внимание к просьбам и предложениям и др.

Критерии психологической безопасности образовательной среды.

Анализ угроз позволяет сформулировать критерии психологической безопасности образовательной среды.

Первый критерий - это защищенность от психологического насилия во взаимодействии для всех участников образовательной среды. Угрозой 5

психологической безопасности будет непризнание референтной значимости образовательной среды ее участниками и, как следствие, реализация намерения ее покинуть или отрицание ее ценностей и норм.

Поэтому второй критерий психологической безопасности образовательной среды - ее референтная значимость, фиксируемая как отношение к ней. Угрозой психологической безопасности будет отсутствие у всех участников образовательной среды удовлетворенности основными характеристиками процесса взаимодействия, так как именно в этом процессе содержатся возможности и условия, обеспечивающие личностное развитие. Эмпирическими проявлениями здесь являются: эмоциональный комфорт, возможность высказать свою точку зрения; уважительное отношение к себе; сохранение личного достоинства; возможность обратиться за помощью, учет личных проблем и затруднений; внимание к просьбам и предложениям; помощь в выборе собственного решения.

Третьим критерием психологической безопасности образовательной среды является уровень удовлетворенности основными характеристиками процесса взаимодействия.

<i>Критерии психологической безопасности</i>	<i>Показатели психологической безопасности</i>
референтная значимость образовательной среды;	интегральный показатель отношения к среде;
удовлетворенность основными аспектами взаимодействия;	индекс психологической безопасности;
отсутствие психологического насилия во взаимодействии субъектов учебно-воспитательного процесс	индекс удовлетворенности взаимодействием в образовательной среде

Психологически безопасная образовательная среда, имеющая референтную значимость, удовлетворяющая основные потребности в личностно-доверительном

общении, обеспечивающая психологическую защищенность включенных в нее субъектов, создается через психолого-педагогические технологии, построенные на основаниях диалога, на обучении сотрудничеству и отказу от психологического насилия во взаимодействии и направленные на развитие и формирование психологически здоровой личности.

Базовые принципы создания психологической безопасности образовательной среды

Образовательная среда есть психолого-педагогическая реальность, содержащая специально организованные условия для формирования личности, а также возможности для развития, включенные в социальное и пространственно-предметное окружение, сущностью которой является совокупность личностных особенностей и особенностей взаимодействия участников образовательного процесса, особенности содержания образования в единстве материально-предметного содержания и способа его усвоения. Психологическая сущность образовательной среды проявляется в системе взаимоотношений участников образовательного процесса. Именно содержание этих отношений определяет качество образовательной среды.

Общение участников учебно-воспитательного процесса, присутствующие в образовательной среде социально организованные психолого - педагогические условия и возможности его реализации, «порождают» психологическую безопасность образовательной среды школы, их характеристики лежат в основе отнесения образовательного учреждения к среде определенного типа.

Под психологической безопасностью мы понимаем состояние образовательной среды, свободное от проявлений психологического насилия во взаимодействии, способствующее удовлетворению потребностей в личностно-доверительном общении, создающее референтную значимость среды и обеспечивающее психическое здоровье включенных в нее участников. Психологическая безопасность является условием, обеспечивающим позитивное личностное развитие всех участников образовательной среды.

Для обеспечения психологической безопасности в образовательной среде необходимо опираться на следующие принципы:

- - принцип опоры на развивающее образование, главная цель которого - личностное развитие, развитие физической, эмоциональной, интеллектуальной, социальной и духовной сфер сознания. В основе такого образовательного процесса находится логика взаимодействия, а не воздействия.
- - Второй принцип, исходя из которого необходимо проектировать психологически безопасную среду школы - принцип психологической защиты личности каждого субъекта учебно-воспитательного процесса, реализацией данного принципа является устранение психологического насилия во взаимодействии.

Незащищенный должен получить ресурс, психологическую поддержку и защиту прав на безопасное взаимодействие.

Одной из характеристик образовательной среды, как было подчеркнуто в ее определении, является наличие специально организованных условий для формирования личности, включенных в социальное окружение. Эта характеристика послужила

основанием для формулировки третьего принципа, основываясь на котором возможно моделировать психологическую безопасность образовательной среды школы - помощь в формировании социально-психологической умелости.

Социально-психологическая умелость - это набор умений, дающий возможность компетентного выбора личностью своего жизненного пути, самостоятельного решения проблем, умение анализировать ситуацию и выбирать соответствующее поведение, не ущемляющее свободы и достоинства другого, исключая психологическое насилие и способствующее саморазвитию личности.

Принцип социально-психологической умелости должен обеспечить поддержку и помощь в развитии, как ученику, так и учителю.

Его реализация позволяет осуществить психологическую профилактику и коррекцию состояния выученной беспомощности. Специалисты считают, что в современном быстро меняющемся обществе часто встречаются люди, имеющие существенные трудности в выборе своего поведения, отношений, способов реагирования. Их ответом на вызовы реальности является капитуляция, отказ изменить себя. Одной из причин беспомощности является репрессивное обучение, в структуре которого можно выделить психологическое насилие. Было доказано, что защитой от обученной беспомощности служит опыт побед, то есть опыт состояний и поведения в случаях, когда удается контролировать ситуацию.

Отметим, что внутренняя беспомощность является еще одной угрозой в образовательной среде с низким уровнем психологической безопасности.

Психологическая культура и психологическая безопасность

Главными (важнейшим) условием создания психологически безопасной образовательной среды образовательной организации является осмысленное, плановое, системное формирование, развитие и поддержание на высоком уровне психологической культуры личности всех участников образовательных отношений.

Психологическая культура - наработанная и усвоенная личностью система конструктивных способов, умений самопознания, общения, саморегуляции эмоций и действий, творческого поиска, ведения дел и саморазвития.

В развитом виде психологическая культура характеризуется высоким качеством самоорганизации и саморегуляции различных видов жизнедеятельности. В пределах возможного, она выражается в хорошем самоуправлении динамическими характеристиками своих потребностей и тенденций, психологических черт, отношений и ценностей, а также в оптимальном построении процессов их осуществления. Это в первую очередь поведенческая, процессуальная составляющая жизни личности, проявляющаяся в ее реальных поступках, основанных на широком репертуаре выработанных умений владения собой.

Здесь есть и ценностный, мотивирующий аспект: для человека с развитой психологической культурой важно вести себя оптимальным образом, всякий раз находить приемлемые для себя и других, экономичные способы поведения. Под словом «культурные» понимаются те схемы поведения, которые создаются с учетом как желаний и целей своей личности и своего организма, так и с учетом восприятия других людей и законов природы в целом. Другими словами, это разумные, произвольные поступки человека, организуемые его субъектом (его оперативным Я).

Психологическая культура - это психологическая образованность человека, в сочетании с готовностью и умением использовать ее в повседневной жизни с целью самопознания, повышения эффективности общения и самосовершенствования.

Психологическая культура способствует личностному росту, дает возможность человеку быть более интересным и позволяет занять достойное место в социальной среде.

В понятие психологическая культура включает в себя значимые структурные компоненты. К ним относятся: психологическая грамотность и психологическая компетентность.

Психологическая грамотность это совокупность психологических знаний и умений, которые человек усваивает в определенном возрасте с учетом индивидуальных особенностей. Психологическая грамотность проявляется в осведомленности, как с научной точки зрения, так и с точки зрения житейского опыта. Важнейшим условием является не только овладение системой знаний, но и их применение.

Психологическая компетентность предполагает эффективное применение знаний и умений для решения проблем. Грамотный человек знает о чем-то абстрактно, а компетентный может конкретно и эффективно решать психологическую задачу, проблему.

Психологическая культура человека выявляется в его деятельности, общении с другими людьми, в способности к самоорганизации.

Формирование психологической культуры личности это усиление позитивных тенденций личности, развитие ее творческого потенциала ресурсных возможностей психики

К ним можно отнести рефлексивность социальную и личностную компетентность (в соответствии с возрастом). Чтобы справиться с негативным состоянием, с возникающими проблемами молодому человеку необходимо приобрести чувство уверенности в себе, собственного достоинства и психологическую компетентность.

К сожалению, в настоящее время в образовательном пространстве процесс становления психологической культуры остается стихийным, а эпизодическая работа с отдельными подростками или группами недостаточна для достижения значимых результатов в целом.

Внедрение психологических и интегрированных курсов ограничено существующими нормативными документами, определяющими максимальную учебную нагрузку, поэтому необходима дифференциация и интеграция отдельных аспектов в учебных предметах.

Формирование психологической культуры это сложный и неоднозначный процесс.

Основная задача в деятельности это понимание смысла действия, знания о нем и умений, обеспечивающих его эффективную реализацию.

Важнейшим параметром успешности является умение жить среди людей. Это умение трактовалось как искусство общения, которое отождествлялось с психологической культурой в целом.

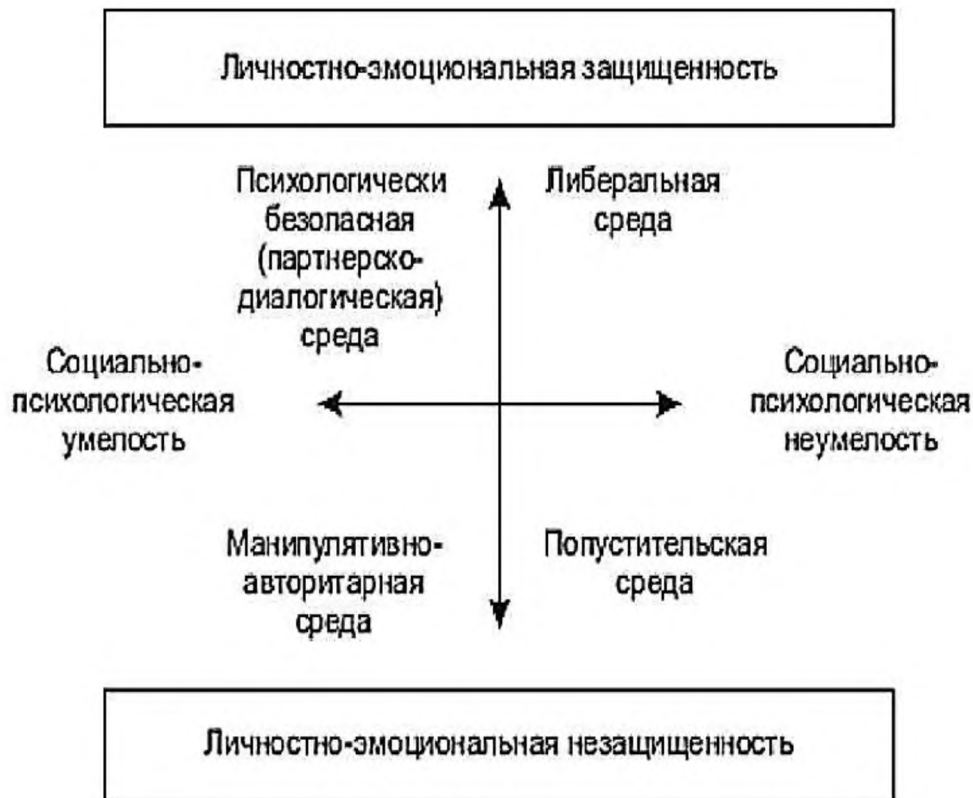
Психологическая культура самоорганизации это умение регулировать свои мысли и чувства, управлять своим поведением. Подростки - кадеты часто оказываются в ситуации нормативного конфликта, когда предъявляются противоречивые, а иногда и взаимоисключающие требования и тогда необходимо строить программу поведения в нетипичных условиях, уметь анализировать обстоятельства.

Л. С. Колмогорова выделила показатели оптимального уровня психологической культуры выпускника средней школы.

1. Осознание различий научной, паранаучной и житейской психологии.
2. Освоение эмпирических и теоретических понятий наиболее значимых для дальнейшей личной и общественной жизни.
3. Познание себя своих индивидуально-психологических особенностей и возможностей.
4. Понимание необходимости учитывать внутренние состояния, переживания. Индивидуальные особенности в общении и взаимоотношениях.
5. Освоение средств и способов познавательной деятельности, общения, анализа различных ситуаций, саморегуляции и поведения.
6. Владение базисными коммуникативными умениями.
7. Готовность к сотрудничеству, совместной деятельности.
8. Свободное самовыражение и самопредъявление, отсутствие скованности и закомплексованности.
9. Выработка идеалов, убеждений, ценностных ориентаций, стремлений, принципов в основе которых лежат гуманистические общечеловеческие ценности.
10. Интерес к внутреннему миру человека и к своему собственному, бережное отношение к индивидуальности и уникальности каждого человека.
11. Сформированность стремлений. Поддерживать хорошую физическую и психическую форму, развивать нравственные качества, самосовершенствоваться в намеченных областях. Сформированность разумных потребностей.
12. Принятие ответственности за свои действия за свой выбор, возможность контролировать события собственной жизни.
13. Самоиндефикация согласно полу и возрасту.
14. Адекватная самооценка, положительное самоотношение, само-принятие и самоуважение.
15. Развитая рефлексия. Анализ и сравнение своего поведения, поступков. Действий с социально принятыми нормами.
16. Проявление гибкости, самостоятельности, критичности в отношении противоречивой информации, воздействий.
17. Развитие собственного видения и способа решения проблем, не копируя слепо чужой опыт.

Структурная модель образовательной среды в ее психологическом аспекте

Концептуальные положения по созданию психологической безопасности образовательной среды, критерии и принципы ее моделирования дают основания для создания структурной модели образовательной среды школы в ее психологическом аспекте.



Данная структурная модель может служить основанием для разработки программ и технологий психологического сопровождения участников учебно-воспитательного процесса по созданию психологической безопасности в образовательной среде. Горизонтальное направление может быть соотнесено с задачей формирования личности, а вертикальное - с ее развитием. Насыщение того и другого направления психологическими ресурсами, позволяющими создать психологическую безопасность образовательной среды, является центральной задачей службы сопровождения.

Приведенные обоснования позволяют выдвинуть в качестве ключевой психологической характеристики образовательной среды школы характеристику ее безопасности.

Под «безопасной психологической средой школы» понимается среда взаимодействия, свободная от проявления психологического насилия, имеющая референтную значимость для включенных в нее субъектов (в плане положительного отношения к ней), характеризующаяся преобладанием гуманистической центрации у участников (т. е. центрации на интересах (проявлениях) своей сущности и сущности других людей) и отражающаяся в эмоционально-личностных и коммуникативных характеристиках ее субъектов.

ОРГАНИЗАЦИОННО-УПРАВЛЕНЧЕСКАЯ МОДЕЛЬ ОБЕСПЕЧЕНИЯ ПСИХОЛОГИЧЕСКОЙ БЕЗОПАСНОСТИ ОБРАЗОВАТЕЛЬНОГО ПРОСТРАНСТВА ГАТЧИНСКОГО МУНИЦИПАЛЬНОГО РАЙОНА

Результатом реализации проекта должно стать развитие на постоянной основе инфраструктуры и содержания профилактической деятельности, направленной на обеспечение психологической безопасности обучающихся, воспитанников образовательных учреждений.

Под инфраструктурой реализации проекта понимается многоуровневая организационная система, интегрирующая основные структурные подразделения, которые обеспечивают оказание эффективной психологической помощи всем участникам образовательного процесса в учреждениях образования всех типов и видов системы образования Гатчинского муниципального района.

На муниципальном уровне:

- **Комитет образования Гатчинского муниципального района** – организует и контролирует деятельность Службы на уровне муниципального образования Гатчинский муниципальный район, обеспечивает информационное и организационное единство подразделений Службы в образовательных учреждениях на территории муниципального образования; организует выполнение федеральных, региональных и иных нормативных документов, подготавливает проекты приказов, распоряжений председателя комитета образования Гатчинского муниципального района и других документов по вопросам Службы на муниципальном уровне; осуществляет контроль за их выполнением; проводит совещания, семинары, научно-практические конференции и другие мероприятия по вопросам Службы.

- **Муниципальное бюджетное образовательное учреждение дополнительного образования (структурные подразделения: Центр психолого-медико-социального сопровождения, методический отдел)**, – осуществляет первичную и специализированную психологическую помощь всем субъектам образовательного процесса; организует и проводит социально-психологический мониторинг образовательной системы; анализирует состояние психологического здоровья обучающихся, воспитанников в образовательном пространстве территориального (муниципального) управления и предоставляет необходимую информацию территориальному (муниципальному) управлению образования для принятия управленческих решений; оказывает помощь в психологическое проектирование образовательной среды в образовательных учреждениях своего района, осуществляет информационное и организационное обеспечение деятельности Службы на территории своего района.

- **Методическое объединение педагогов-психологов** – осуществляет функции координации методического обеспечения деятельности психологических Служб общеобразовательных учреждений системы образования Гатчинского муниципального района, организует проведение семинаров и конференций по вопросам реализации проекта; готовит методические рекомендации по вопросам оказания психологической помощи всем субъектам образовательного процесса.

- **Совет по психологическому сопровождению (консультативный орган)** – предлагает систему мер, направленных на качественную реализацию проекта: развитие кадрового потенциала, материально-технической базы; повышение уровня профессионализма специалистов, являющихся участниками проекта, участие в деятельности профессиональных объединений и организаций, формирование единого информационного пространства, а также обеспечение специалистов Службы унифицированным и сертифицированным психодиагностическим и коррекционно-развивающим инструментарием, необходимым для достижения цели и осуществления задач проекта.

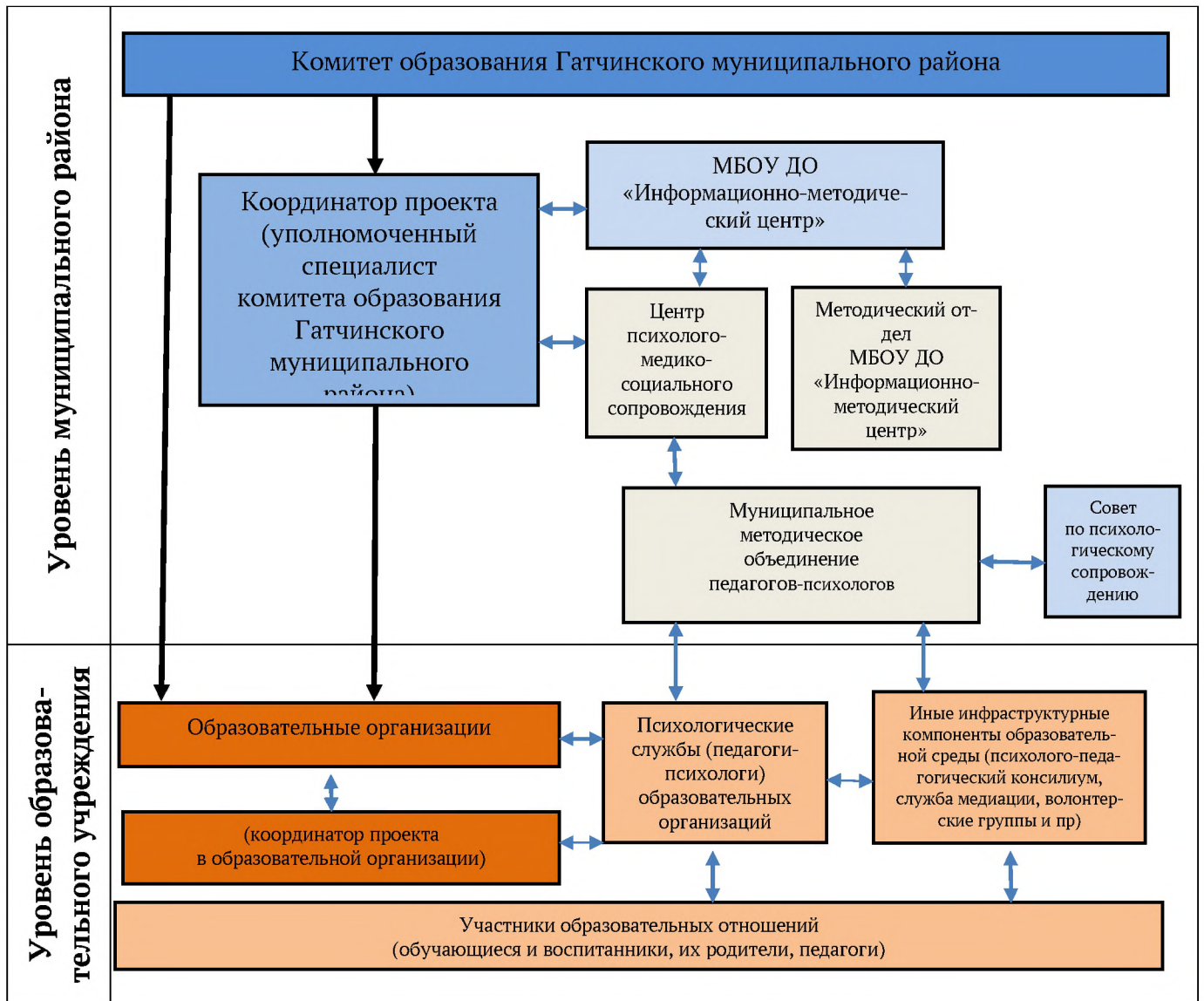
4.2.2. На уровне образовательного учреждения:

- **Психологические службы образовательных учреждений** — структурные подразделения образовательных учреждений, в состав которых входят два и более педагогов-психологов, психологов, обеспечивающих преемственность в оказании психологической помощи на всех ступенях образования по всем направлениям деятельности Службы. Специалисты психологических служб образовательных учреждений взаимодействуют с педагогами, логопедами, дефектологами, медицинскими работниками, другими специалистами и региональными, муниципальными структурными подразделениями Службы с целью оказания комплексной многопрофильной помощи обучающимся, воспитанникам.

При отсутствии условий для создания психологической службы в образовательном учреждении вводится должность **педагога-психолога (психолога)** – специалиста, который оказывает первичную психологическую помощь обучающимся, воспитанникам в соответствии со своей профессиональной подготовкой исходя из запроса администрации образовательного учреждения. Педагог-психолог (психолог) взаимодействует с муниципальными структурными подразделениями Службы с целью оказания специализированной помощи обучающимся, воспитанникам.

- **Психолого-педагогические консилиумы образовательных учреждений** – осуществляют выявление детей и подростков с отклонениями в развитии на основе комплексного изучения личности ребенка с использованием диагностических методик психологического, педагогического, клинического обследования и динамического наблюдения за развитием детей в общеобразовательном учреждении; разрабатывают рекомендации, направленные на определение психолого-педагогических условий для получения ими образования и сопутствующего медицинского обслуживания; консультируют родителей и учителей по вопросам профилактики, лечения, а также организации помощи и педагогической поддержки детям с трудностями в обучении.

Организационная структура службы практической психологии в системе образования Гатчинского муниципального района



**ДОРОЖНАЯ КАРТА
РЕАЛИЗАЦИИ МУНИЦИПАЛЬНОГО ПРОЕКТА
«ПСИХОЛОГИЧЕСКАЯ БЕЗОПАСНОСТЬ
ОБРАЗОВАТЕЛЬНОГО ПРОСТРАНСТВА
ГАТЧИНСКОГО МУНИЦИПАЛЬНОГО РАЙОНА»**

<i>№ п/п</i>	<i>Мероприятия</i>	<i>Сроки исполнения</i>	<i>Ответственные</i>
Подготовительный этап			
1	Утверждение состава рабочей группы по реализации регионального проекта.	апрель 2019	Комитет образования
2	Разработка концепции реализации регионального проекта на муниципальном уровне	май 2019	Рабочая группа муниципального уровня
3	Разработка «Дорожной карты» реализации регионального проекта на муниципальном уровне	июнь 2019	Рабочая группа муниципального уровня
4	Разработка диагностического пакета инструментов для оценки эффективности деятельности по реализации проекта	июль 2019	Рабочая группа муниципального уровня
5	Формирование рабочих групп по реализации проекта на уровне образовательных организаций	август 2019	Руководители образовательных организаций
6	Установочное совещание (представление замысла проекта) с руководителями рабочих групп по реализации проекта в образовательных организациях	сентябрь 2019	Руководитель муниципальной рабочей группы
7	Повышения квалификации для членов рабочих групп образовательных организаций «Психологические основы проектирования безопасного образовательного пространства»	октябрь 2019 - Май 2020	Образовательные организации
Основной этап			

1	Доклад на совещании руководителей образовательных организаций «О ходе реализации проекта «Психологическая безопасность образовательного пространства Гатчинского муниципального района»	август 2021	Рабочая группа муниципального уровня
2	Проектировочный семинар для представителей рабочих групп по реализации проекта на уровне образовательных организаций «Алгоритм разработки концепции обеспечения психологической безопасности образовательной среды»	август 2021	Рабочая группа муниципального уровня
3	Методический семинар для членов рабочих групп ОО «Принципы построения организационно-управленческой модели обеспечения психологической безопасности образовательной среды образовательной организации»	сентябрь 2021	Рабочая группа муниципального уровня
4	Разработка концепций, организационно-управленческих моделей, «дорожных карт» обеспечения психологической безопасности образовательной среды образовательных организаций	сентябрь - ноябрь 2020	Рабочие группы ОО
5	Методический семинар «Инструменты мониторинга уровня психологической безопасности образовательной среды образовательной организации»	октябрь 2021	Рабочая группа муниципального уровня
6	Диагностика актуального уровня психологической культуры участников образовательных отношений	октябрь 2021	Рабочая группа муниципального уровня
7	Методический семинар «Информационная поддержка деятельности образовательных организаций по обеспечению психологической безопасности образовательной среды образовательной организации»	ноябрь 2021	Рабочая группа муниципального уровня
8	Анализ и интерпретация данных диагностики уровня психологической культуры участников образовательных отношений	ноябрь 2021	Рабочая группа муниципального уровня

9	Районная конференция «Психологическая безопасность образовательной среды: актуальность деятельности и эффективные практики»	декабрь 2021	Рабочая группа муниципального уровня
10	Внедрение разработанных образовательными организациями концепций и управленческо-организационных моделей в образовательную практику. Реализация дорожных карт образовательными организациями	ноябрь 2020 - декабрь 2021	Рабочие группы ОО
11	Организация и проведение мониторинга реализации образовательными организациями проектов.	январь – март 2022	Рабочие группы ОО
12	Выявление и диссеминация проектирования безопасности позитивного опыта, успешных практик психологического образовательной среды в образовательных организациях (конкурс муниципального уровня, публикации и пр.)	февраль 2022	Рабочая группа муниципального уровня
13	Оценка результативности и эффективности проделанной работы	Сентябрь - октябрь 2022	Рабочие группы ОО

**ДИАГНОСТИЧЕСКИЙ ПАКЕТ
МОНИТОРИНГА РЕАЛИЗАЦИИ ПРОЕКТА
«ПСИХОЛОГИЧЕСКАЯ БЕЗОПАСНОСТЬ
ОБРАЗОВАТЕЛЬНОГО ПРОСТРАНСТВА
ГАТЧИНСКОГО МУНИЦИПАЛЬНОГО РАЙОНА»**

В связи с тем, что происходит изменение образовательных приоритетов: школа уже не может ограничиваться формированием знаний, умений и навыков, а ориентируется, прежде всего, на всестороннее и гармоничное развитие личности учащегося. Одним из важнейших механизмов социализации современного человека является образовательная среда, представляющая собой психолого-педагогическую реальность, содержащую специально организованные условия для формирования личности, а также возможности для развития, включенные в социальное и пространственно-предметное окружение, психологической сущностью которой является совокупность деятельностно-коммуникативных навыков и взаимоотношений участников учебно-воспитательного процесса.

Мониторинг безопасности образовательной среды - это система организации сбора, хранения, обработки, распространения информации о деятельности системы (подсистемы) образования, которая призвана обеспечивать не только непрерывное слежение за ее состоянием, но и прогнозирование ее развития.

Педагогическая безопасность образовательной среды - такое её состояние, в котором безопасность и удовлетворённость ею всех участников определяется наличием у субъектов, организующих образовательный процесс и образовательную среду, психолого-педагогической культуры и умений реализации технологий гуманной педагогической деятельности в соответствии с интересами каждой личности и общества в целом.

По мнению И. А. Баевой, психология безопасности — новое направление психологической науки и практики, которое интегрирует психологические исследования из разных областей психологии в целях обеспечения безопасности человека и общества.

Методика психологической безопасности образовательной среды разработана на принципах гуманитарной экспертизы образования. Здесь самыми важными являются две функции: защитная (обозначающая отстаивание прав и интересов личности в соответствии с ключевыми гуманитарными критери-

ями, требованиями психологии, здоровья и т.п.) и развивающая (данная фиксация не просто констатирует, но выявляет «отправную точку» развития психологических ресурсов образовательной среды).

Диагностическими показателями психологической безопасности образовательной среды выступают:

- индекс психологической безопасности;
- интегральный показатель отношения к среде;
- индекс удовлетворённости взаимодействием в образовательной среде.

Для определения основных характеристик образовательной среды отобраны восемь наиболее значимых:

- взаимоотношения учителей,
- взаимоотношения учеников,
- возможность высказать свою точку зрения,
- уважительное отношение к окружающим,
- сохранение личного достоинства,
- возможность обратиться за помощью,
- возможность проявлять инициативу, активность,

Постоянный мониторинг психологической безопасности образовательной среды на основе экспресс -диагностики позволит контролировать качество психологических условий, в которых осуществляется обучение и воспитание детей.

Для мониторинга реализации инновационного проекта «Психологическая безопасность образовательного пространства Гатчинского муниципального района кроме методики И. А. Баевой используется методика Т.А. Огневой и О. И. Моткова «Психологическая культура личности». Методика предназначена для изучения особенностей психологического функционирования личности школьников начальной и средней школы (2 – 7 классов).

Данная методика – модификация одноименной методики О.И. Моткова (Мотков О.И. Психологическая культура личности/ Газ. “Школьный психолог”, 1999, № 15, с. 8-9; <http://psychology.rsuh.ru/motkov.htm>). В ней, во-первых, с учетом возрастных особенностей детей, изменены формулировки пунктов, но с сохранением их запроецированного психологического содержания. Пункты даны в виде вопросов, что упрощает их понимание. Во-вторых, для облегчения работы школьников с методикой, учитывается только реальное проявление признаков психологической культуры в поведении, без необходимости оценивать силу своих стремлений к ней (т.е. собираются данные только по шкале Б первоначальной методики).

В то же время сохранены 5-балльная шкала возможных ответов, изучаемые показатели психологической культуры, ключ и способ обработки первичных данных.

Психологическая культура личности – это характеристика гармоничности построения основных процессов поведения и управления ими. Она выражается, в первую очередь, в достаточно хорошей саморегуляции действий и эмоций, в конструктивности общения и конструктивном ведении различных дел, в наличии выраженных процессов самоопределения, творчества и саморазвития. В контексте данной методики речь скорее идет о культуре совершенствования психологических процессов, а не о культуре психологических знаний.

Методика позволяет изучать выраженность и качество шести частных видов культурно-психологических поведенческих проявлений учащихся:

1 – самопонимание и самопознание, наличие самоанализа своих личностных и поведенческих особенностей, в результате которого начинают лучше осознаваться свои планы, отношения и психологические особенности, образуется самооценка, реально помогающая жить, ставить осуществимые цели и задачи, направлять конкретные усилия в соответствующее своим склонностям и предпочтениям русло, быть самим собой;

2 - конструктивность общения со сверстниками, близкими и дальними людьми, помогающее продуктивному разрешению личных, деловых и общественных вопросов;

3 - хорошая саморегуляция своих эмоций, действий и мыслей - развитые умения поддерживать положительный эмоциональный тон, сохранять спокойствие в стрессовых ситуациях, проявлять гибкость при решении сложных познавательных задач и в общении;

4 – наличие творчества – охотное освоение новых дел и игр, придумывание новых способов выполнения привычной деятельности и новых игр;

5 - самоорганизованность - достаточно реалистичное их планирование, доведение начатого дела до конца, выполнение деловых обещаний, умение распределять время на учебу и другие дела;

6 - гармонизирующее саморазвитие - наличие самозадач и деятельности по самовоспитанию своих качеств, улучшающих образ жизни, поддержание бодрости с помощью физических упражнений, умение заставить себя соблюдать ежедневную гигиену, сохранять порядок в своей комнате и т.п.

Эти шесть частных показателей составляют общий фактор – Психологическая культура личности (все вопросы методики).

Развитие психологической культуры у детей связано, по-видимому, как с действием факторов наследственности и среды, так и с собственной активностью субъекта, т.е. с постановкой развивающих самозадач и их осуществлением.